

Zeemeeuw 2, Duindorp Scheveningen



Opgave: woongebouw met 184 appartementen en eengezinswoningen en twee parkeergarages

Opdrachtgever: Ceres projecten bv

Ontwerp: 2004

Realisatie: 2011-2013



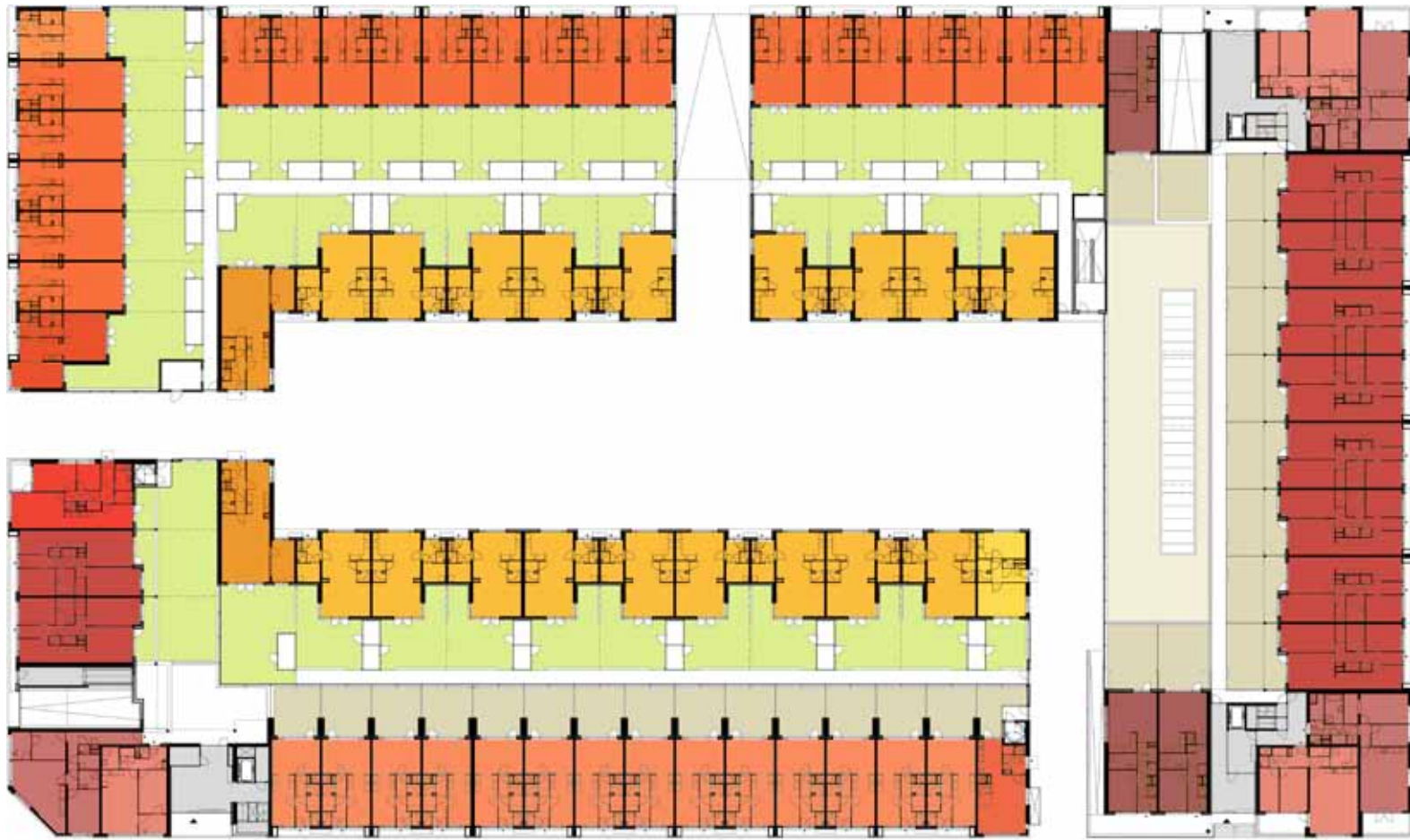
Ondanks de status als rijksmonument is in 2009 besloten om over te gaan tot de sloop van het historische Pluvierhof, dat samen met het Meeuwenhof en het Zeezwaluwhof, begin vorige eeuw de eerste bebouwing van Duindorp vormden. Deze beslissing viel mede door de slechte bouwkundige staat van de woningen en het grote aantal sociale problemen in de wijk. Het plan voor vervangende nieuwbouw is inmiddels voltooid en de bewoners hebben hun intrek genomen.

Het plan bestaat uit een eigentijdse versie van een 'Schevenings hof', opgebouwd uit een kleinschalige binnenring van 2 bouwlagen en een buitenring van 3 tot 8 lagen, met weids uitzicht op het duinlandschap en de zee. In het ontwerp speelt sociale veiligheid een grote rol. Om het gevoel van veiligheid te vergroten is veel aandacht besteed aan het openbare karakter van het hof en sociale controle. De doorgangen naar het hof zijn ruim en overzichtelijk; aangrenzende woningen hebben steeds hun entree (en ramen) aan deze doorgangen. De hofjeswoningen zijn laag en breed (8.10m.) met de voordeur direct aan het hof. De bebouwing langs de omringende straten volgt zoveel mogelijk de oude rooijlijn en de glooiingen van het duinlandschap. Op de hoek van de Pluvierstraat en de Houtrustweg heeft het bouwblok een karakteristiek 'vellingkant'. Hier is een gedenksteen ingemetseld van kunstenaar Hans Melis uit 1953, dat zich in één van de gevels van het oude hof bevond en gered is van de sloop.

Alle bebouwing heeft een plat dak en is grotendeels voorzien van Duindorpse dakoverstekken. De gemetselde gevels hebben veel glas en zijn verbijzonderd met bloemkozijnen en serre's. De entree's van de woningen liggen terug ten opzichte van de straat (nissen) en hebben een vaste bank, dat één geheel vormt met witte, geprofileerde betonnen gevelelementen. Twee hoogteaccenten van zes en acht lagen op de hoek van het complex, markeren de overgang naar het voormalige Norfolkterrein en bebouwing van de Duinstrip, de westelijke rand van de wijk waarvoor Steenhuis Bukman Architecten en Henk Döll in 2009 de 'Nieuwe Stad Publieksprijs' ontvingen.

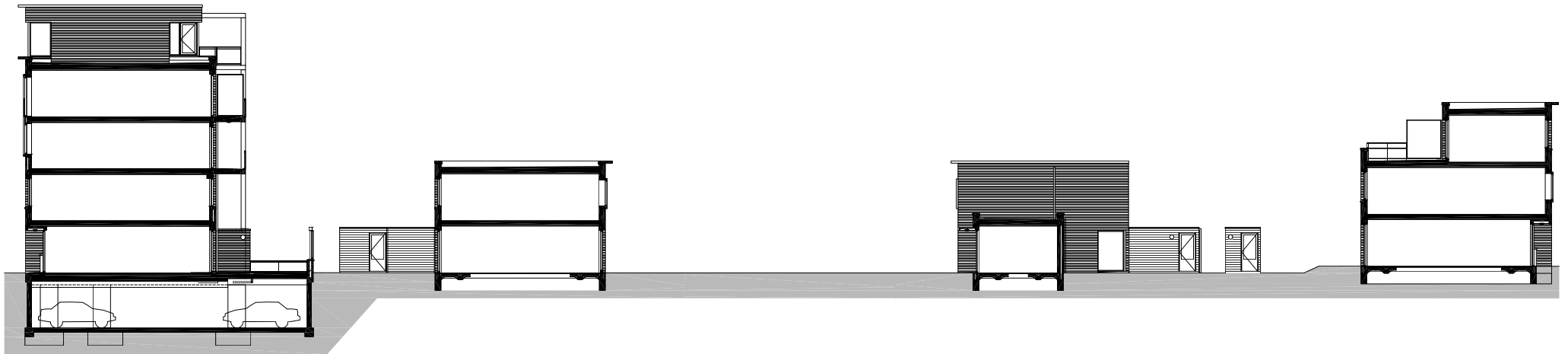
Het plan omvat 184 woningen en 2 parkeergarages en wordt op duurzame wijze met zeewater verwarmd en gekoeld.



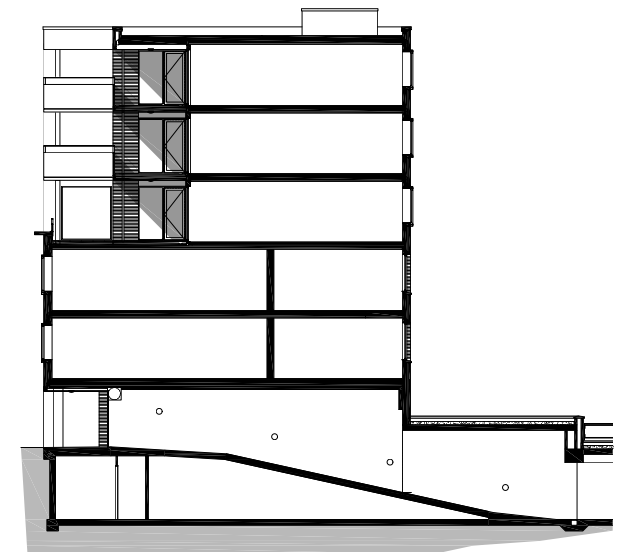


- eengezinswoning
- eengezinswoning
- bebo
- portiek-appartement
- galerij-appartement
- hofwoning

Blokplattegrond Begane Grond



dwarsdoorsnede bouwblok



doorsnede inrit P-garage

